

KEUZE VOOR KWALITEIT

MASTERPLAN WEVELGEM CENTRUM

Een masterplan is geen juridisch bindend document maar streeft naar een aantrekkelijk toekomstbeeld voor het Wevelgemse centrum waar we met zijn allen, stap voor stap, aan willen werken.

AANLEIDING

In 2020 krijgt de gemeente een gloednieuw zwembad op de sportsite, waardoor de bestaande zwembadsite vrijkomt. Het masterplan streeft naar een betekenisvolle meerwaarde voor deze vrijgekomen ruimte. De site moet de eerste bouwsteen van een aantrekkelijker, leefbaarder centrum worden.

DOEL

Het centrum van Wevelgem ontwikkelen tot het kloppende hart van de gemeente, op basis van een duidelijke langetermijnvisie. Een globaal kader legt enerzijds enkele ambitieuze basisprincipes vast en creëert anderzijds de no-

dige ruimte om ieder deelproject creatief te kunnen uitwerken.

CONTEXT

Voorafgaand aan het masterplan zijn al heel wat plannen, visies en schetsen opgemaakt. Het masterplan bouwt voort op die bestaande plannen. Precies over dit geïntegreerde toekomstperspectief denken we graag samen met jullie na.

Wevelgem startte recent ook de herziening van het mobiliteitsplan en de opmaak van een ruimtelijk uitvoeringsplan voor de deelgemeente Wevelgem. Beide zijn uiteraard relevant voor het masterplan. Het spreekt voor zich dat

alle voorstellen - in beide richtingen - regelmatig op elkaar zullen worden afgestemd.

TIMING

In de aanloop naar deze tentoonstelling verzamelde het gemeentebestuur heel wat input van sleutelfiguren en experts via workshops waarbij ontwerp onderzoek centraal stond. Nu willen we jouw feedback op de voorstellen, schetsen en ideeën die zich tijdens die eerste fase hebben gevormd. Jullie feedback is belangrijk voor een volgende workshop in april. In juni stelt het gemeentebestuur de finale resultaten voor tijdens de opening van het park Gemeentelijke Hovingen.

Drie hoofdstructuren



GROEN PAD NOORD

Ten noorden van de N8, min of meer langs het spoor, voorziet het masterplan een pad voor voetgangers en fietsers dat een rustig en groen alternatief kan zijn voor de steenweg. Dit pad loopt van de sportsite tot aan de nieuwe ontwikkelingen in de stationsomgeving en verbindt zo heel wat publieke voorzieningen.



CENTRAAL PLEIN

Een autoluw plein met ruimte voor terrasjes staat garant voor rust en ontmoeting in het centrum. Het plein - tussen het gemeentehuis, het CC Guldenberg, de jeugdvoorzieningen, de school en kerk - loopt over in de centrumstraten.



GROEN PAD ZUID

Ook ten zuiden van de N8 krijgen fietsers en voetgangers een groen alternatief voor de steenweg. Het nieuwe pad wordt de link tussen het levendige centrum van Wevelgem en het open Leielandschap ten zuiden.



AANDACHT VOOR VOETGANGERS & FIETSERS

MASTERPLAN WEVELGEM CENTRUM

Dicteert het autoverkeer in het huidige centrum nog de ruimtelijke inrichting van het publieke domein, dan wordt dat in de toekomst anders. Op basis van het STOP-principe maakt Wevelgem enkele positieve keuzes voor voetgangers en fietsers. Zo krijgt het trage verkeer meer (veilige) ruimte, worden de centrumstraten groener en de beleving groter.



Openbaar domein is ook ontmoetingsruimte



Dwarsparkeren langs park



Weinig ruimte voor voetgangers en fietsers



Verkeerslichten



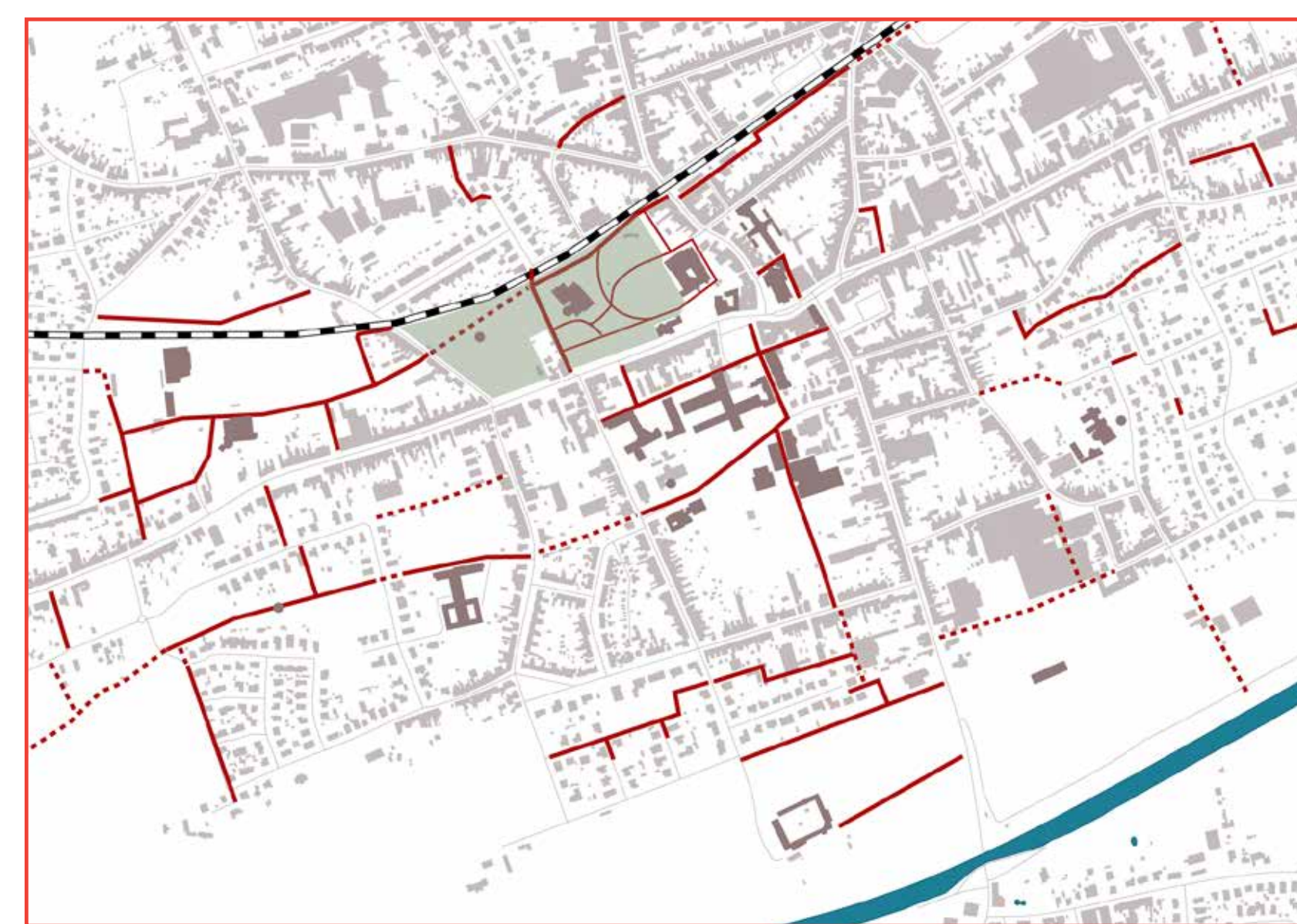
Verkeersdrukte

TRAAG EN VEILIG DOOR DE CENTRUMSTRATEN



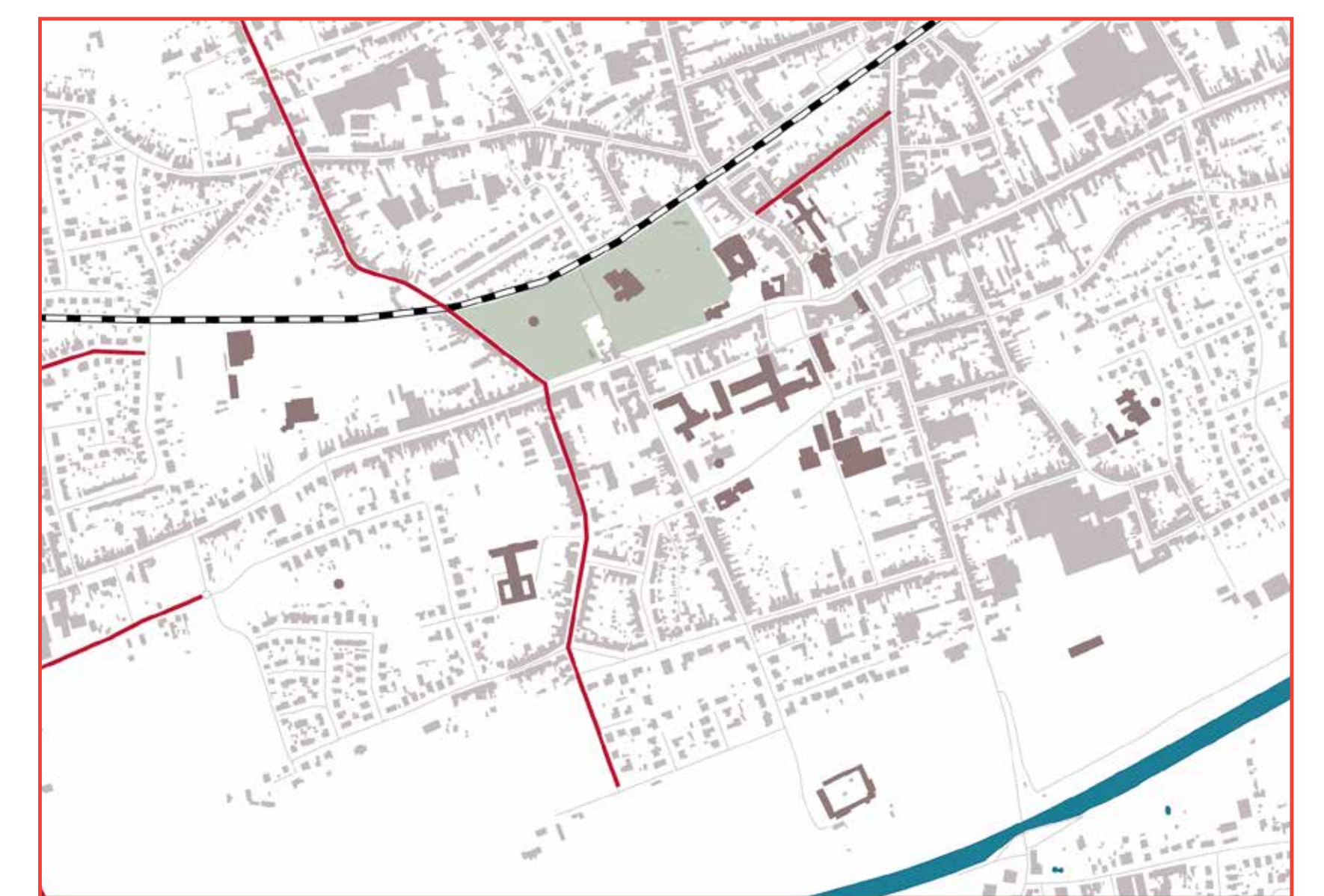
- obstakelvrij voetpad van minstens 1,5 m breed
- fietspad van minstens 1,75 m breed
- allebei verhoogd ten opzichte van een smallere rijweg
- kwaliteitsvolle en aantrekkelijke materialen
- smallere rijweg verhoogt de oversteek

TRAGE DOORSTEEKEN OM DRUKKE CENTRUMSTRATEN TE VERMIJDEN

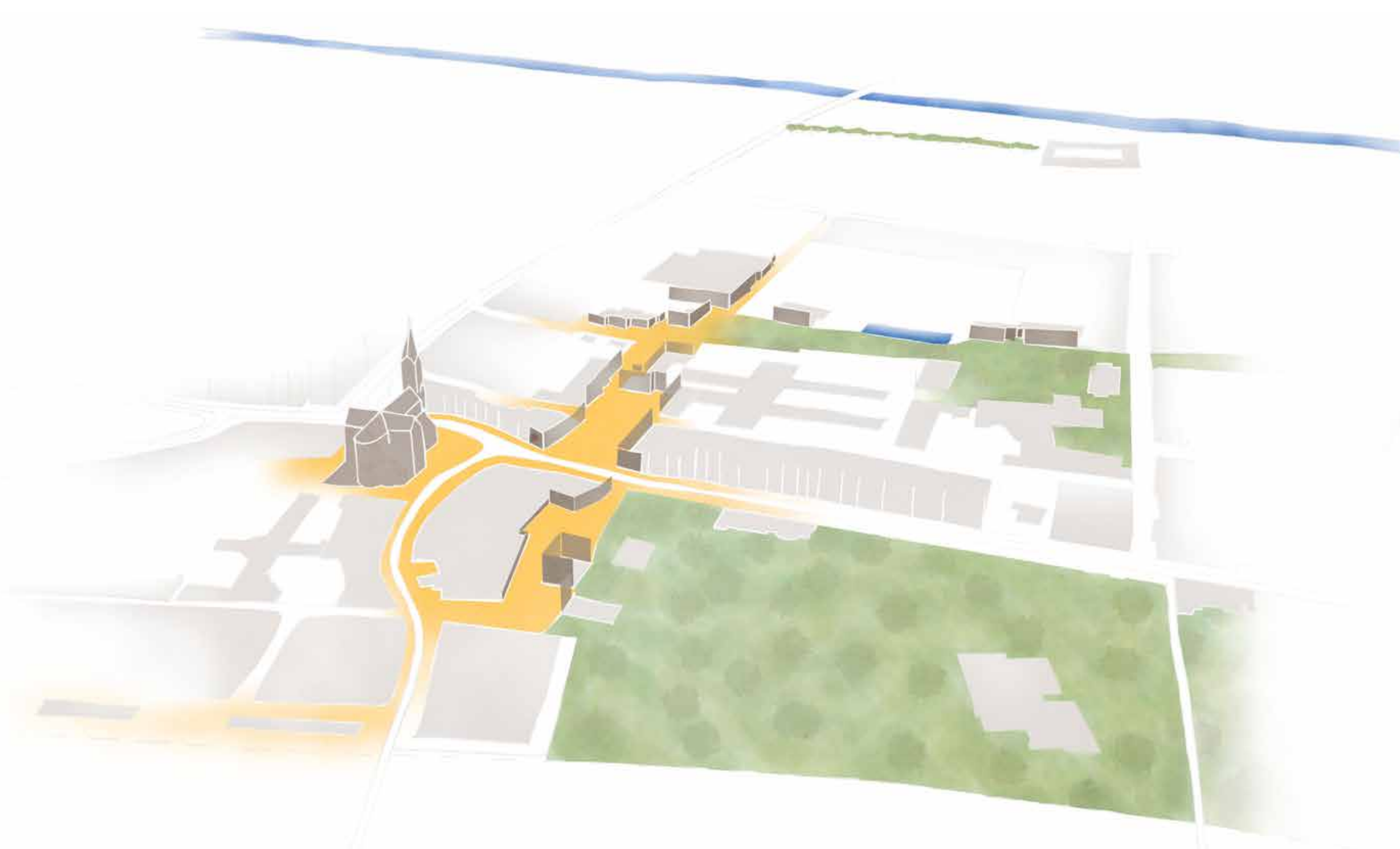


Plaatsen die we dagelijks bezoeken, moeten voor voetgangers en fietsers vlot en veilig te bereiken zijn. Zo stellen we zowel ten noorden als ten zuiden van de N8 een groene, permanente verbinding voor: Groen Pad Noord en Groen Pad Zuid. Een aantal delen van het pad bestaan al, andere verbindingen moeten nog voorzien worden.

FIETSSTRATEN



In straten die het vaakst door fietsers worden gebruikt of relatief smal zijn, kan de fietsstraat geïntroduceerd worden. Het principe is simpel: de fietser krijgt er voorrang op de auto en auto's mogen er fietsers niet inhalen. Ook in andere steden is de fietsstraat een succes gebleken en wordt het principe steeds populairder.



STOP: STAPPERS - TRAPPERS - OPENBAAR VERVOER - PERSONENWAGENS

Het STOP-principe geeft voorrang aan de stappers, dan de trappers, vervolgens het openbaar vervoer en dan pas personenwagens. Het principe vormt de basis van het Vlaamse mobiliteitsbeleid. Het belangrijkste argument: meer dan de helft van onze verplaatsingen zijn korte verplaatsingen, die gemakkelijk te voet of met de fiets afgelegd kunnen worden.

PARK IN DE KIJKER

MASTERPLAN WEVELGEM CENTRUM

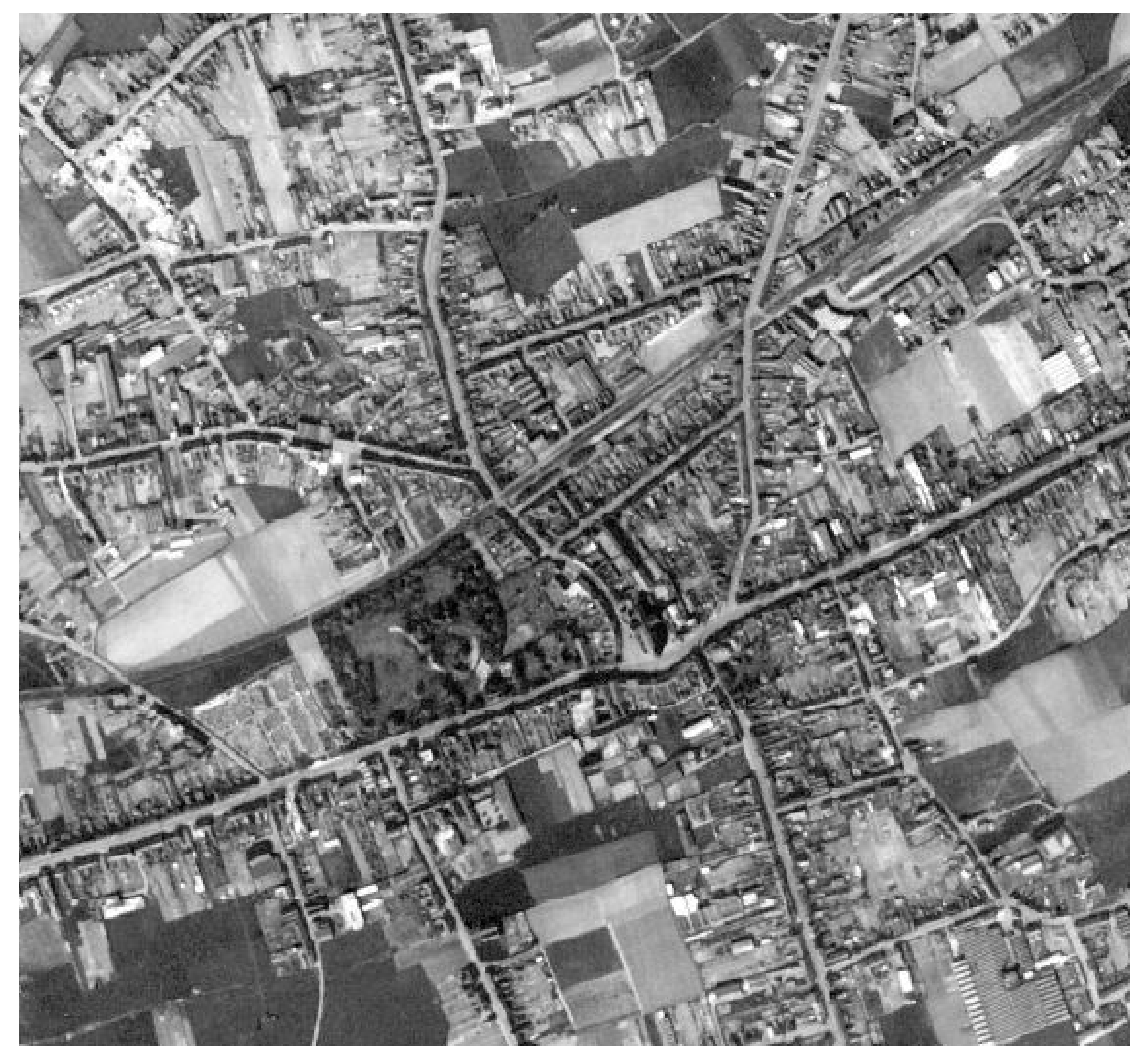
Het bestaande park is als belangrijkste groenzone in het centrum zonder meer een enorme troef voor Wevelgem. Dankzij zijn centrale ligging vervult het park meerdere rollen: van ontspannende wandelzone tot speelplein, van buitentuin van de bibliotheek tot een unieke locatie voor evenementen... De lopende heraanleg zorgt voor de transformatie naar een eigentijds park waar beleving centraal staat.



Park = toplocatie

De uiteenlopende verwachtingen van het park vergroten ook het risico op overbevraging van de groene ruimte. Een uitbreiding van het park is daarom het overwegen waard. Bovendien kan het park gerust zichtbaarder, opener worden gemaakt. Door de parkeerstrook langs de Vanackerestraat en de parkeerzones aan het gemeentehuis is de toegang tot het park voor voetgangers en fietsers te weinig bereikbaar en aantrekkelijk. Dit is één van de aandachtspunten van het ontwerp.

Luchtfoto, 1952



Een oude luchtfoto toont hoe het park er vroeger uitzag. Ook de huidige parking en het huidige zwembad waren toen nog groen, waardoor het kasteel (gemeentehuis) volledig in het park stond. Het vrijkomen van de zwembadsite geeft Wevelgem een unieke kans om het park in zijn oude vorm te herstellen, waarbij de bestaande parking ondergronds gebracht kan worden.



Een nieuwe blik op het park opent ook mogelijkheden voor wonen. Vandaag zijn het vooral garages of tuinpoortjes die het park omringen. Nochtans zijn de mogelijkheden groot. Denk maar aan een tuinmuur die tegelijk dienst doet als zitbank of een aantal kwaliteitsvolle appartementsgebouwen die inspelen op de troeven van het park en mooi integreren in de groene omgeving. Voor de gemeente zou dit inkomsten kunnen genereren om te herinvesteren in nieuwe publieke ruimte of alternatieve parkeerzones.



referentie park café



referentie parkwoningen



referentie materialiteit



referentie parkrand



referentie tuinmuur



CENTRUMPLEIN ALS TREFPUNT

MASTERPLAN WEVELGEM CENTRUM



De vraag naar een echt (markt)plein met leuke terrassen in het Wevelgemse centrum groeit. Logisch: het centrum is dé plaats waar mensen elkaar ontmoeten en publieke ruimte is cruciaal voor de sociale samenhang en levendigheid van een gemeente.

De juiste dimensies, de perfecte locatie, mooie gevels met kansen voor horeca, aantrekkelijke materialen, een autoluw karakter... De bestaande parking aan CC Guldenberg kan er helemaal anders uitzien. Toch zijn er een aantal elementen om rekening mee te houden.



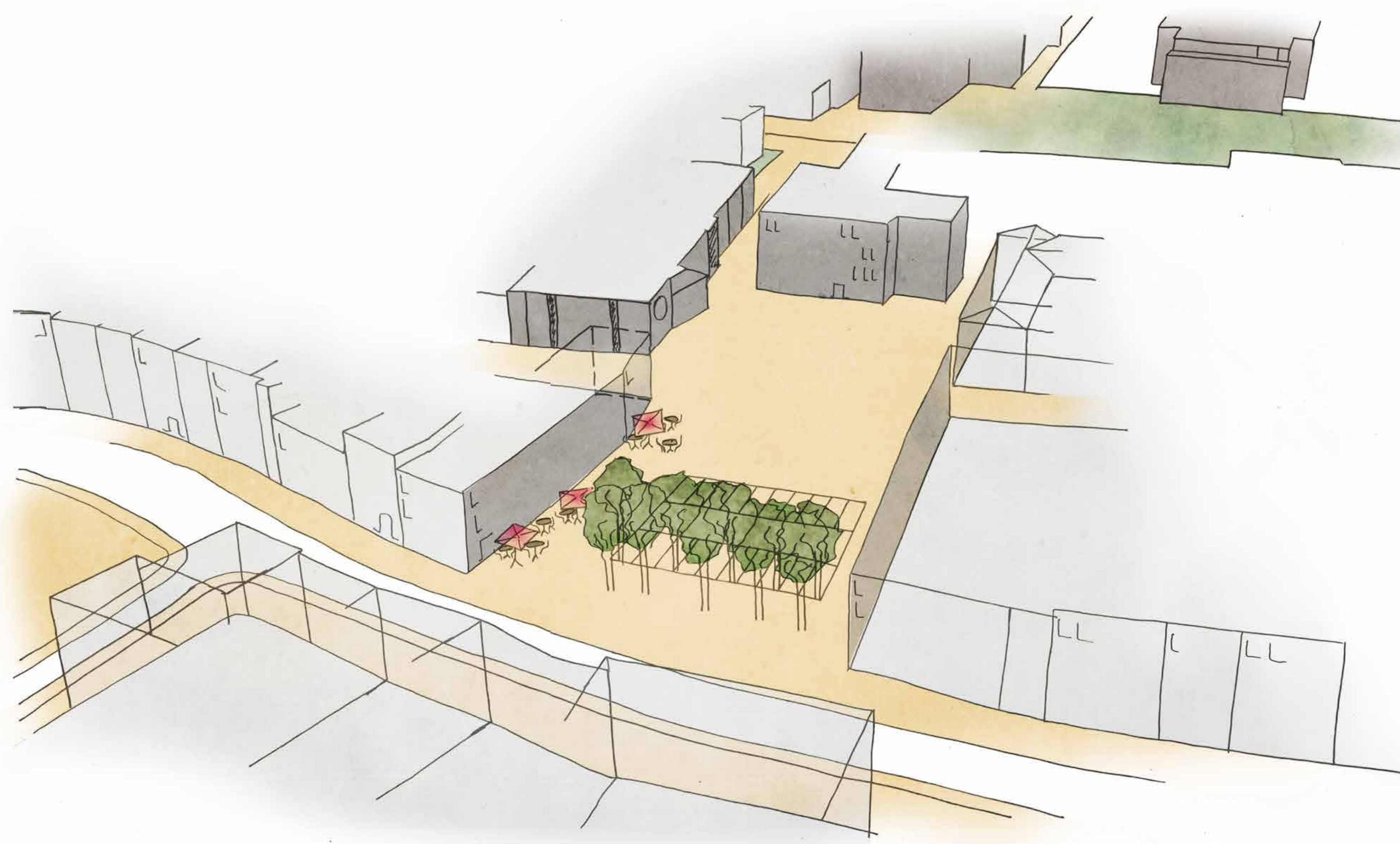
De Grote Markt, vroeger vs nu



Betekenisloze randen



De huidige randen van de parking maken visueel geen deel uit van het plein. Het zijn zijgevels met ramen en deuren, die verder op geen enkele manier rekening houden met het plein. Een gevolg van de afbraak van de toenmalige bebouwing voor de aanleg van de huidige parking.



De randen afwerken met nieuwe bebouwing die kansen biedt aan horeca, handel en publieke functies kan het plein visueel samenhangender én aantrekkelijker maken. Nieuwe bebouwing moet uiteraard goed ingepast worden in de bestaande bebouwing.

Op die manier krijgt het plein ook de ideale afmetingen: 40 m breed, een afstand die ook in andere steden vaak gehanteerd wordt. Tegelijk stelt het masterplan ook een dieper plein voor: 100 m vanaf de N8 om precies te zijn. De toegang naar het cultureel centrum komt in dat geval op het plein

te liggen in plaats van in een nauwe steeg, en vanop het plein krijg je zicht op de achterliggende gebouwen, zoals de jeugdsite, scholencampus en de Porseleinhallen.



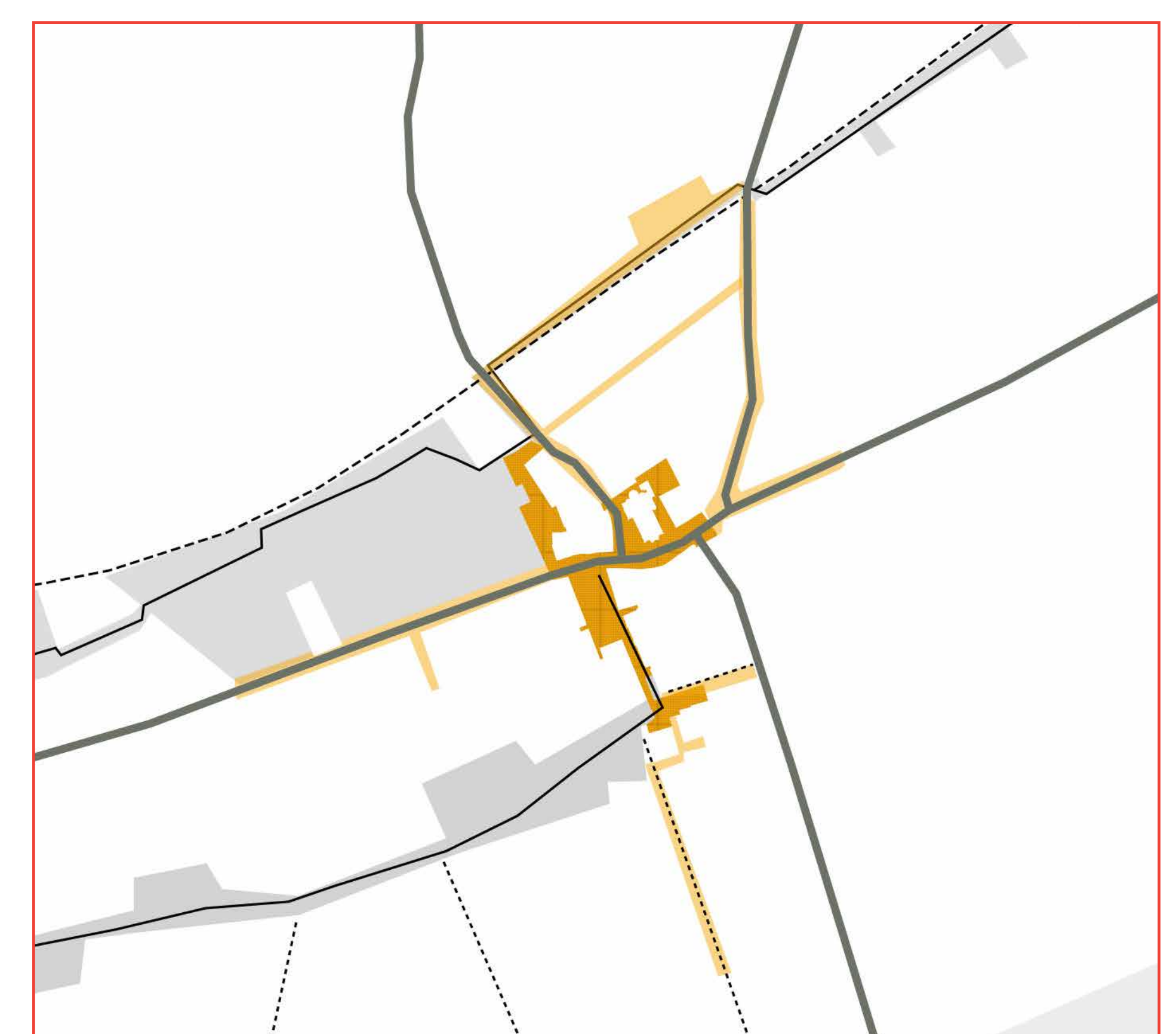
referentie materialisatie



referentie materialisatie

Parkeerplaatsen worden dan best beperkt tot een 20-tal en meegenomen in de globale vormgeving van het plein. Het plein focust op kortparkeren voor de centrumfuncties in de buurt. Lang(er) parkeren kan op andere plaatsen op wandelafstand. (zie paneel 2)

Om de aantrekkelijkheid van het plein te vergroten, vraagt de aanleg voldoende aandacht voor kwaliteitsvolle materialen en groen. Bovendien biedt dit masterplan een uitgelezen kans om in te spelen op duurzame mobiliteit: laadpalen onder een zonneluifel, een overdekte fietsstalling, deelauto's... Wevelgem denkt aan haar toekomst.



JONGEREN AAN DE MACHT

MASTERPLAN WEVELGEM CENTRUM

Het gebied tussen de jeugdsite en de Porseleinhallen omvat heel wat publieke functies. De omgeving wordt momenteel gedomineerd door omheiningen, hagen, verharding en geparkeerde auto's. Een campusmodel zou meer samenhang kunnen aanbrengen in de open ruimte. Dit laat toe om mooie groene ruimtes tussen de gebou-

wen te voorzien en de open ruimte rond school en zorgvoorzieningen beter zichtbaar en toegankelijker te maken.

De publieke voorzieningen worden zo met hun voeten in het (publiek toegankelijke) groen gezet. Er ontstaat een speelruimte voor de scholen en de jeugdbeweging

waar iedereen van kan genieten, en de toegang tot de Porseleinhallen wordt aantrekkelijker.

Bovendien voorziet het masterplan een groene verbinding tussen het (culturele) centrum en de Leievallei: een open landschap met ontelbare mogelijkheden voor zachte recreatie.



Het Expo 58-paviljoen van Joegoslavië is een belangrijk beschermd monument. Oorspronkelijk gebouwd in het groen, zit het vandaag verborgen achter een omheining en een sporthal. De sporthal verhuizen naar de campusomgeving kan een manier zijn om het gebouw opnieuw volledig tot zijn recht te laten komen.



Toegang Porseleinhallen



Deken Jonckheerestraat

De Deken Jonckheerestraat is een ideale verbinding voor voetgangers en fietsers. Enkel voor leveringen en hulpdiensten is gemotoriseerd verkeer nodig. Autoverkeer kan perfect aan de randen opgevangen worden, zodat voetgangers en fietsers zich vrij kunnen bewegen. Op korte afstand van de school, Porseleinhallen en jeugdsite komen een drop-offzone en parkeerplaatsen voor mindervaliden.

referenties



De campusomgeving is de ideale locatie om op een doordachte manier met hemelwater om te gaan. Laagtes in het gras zorgen voor regenwaterbuffering en zijn leuke speelelementen voor de kinderen.



HET COMMERCIËLE HART

MASTERPLAN WEVELGEM CENTRUM

Bestaande handelszaken langs de N8

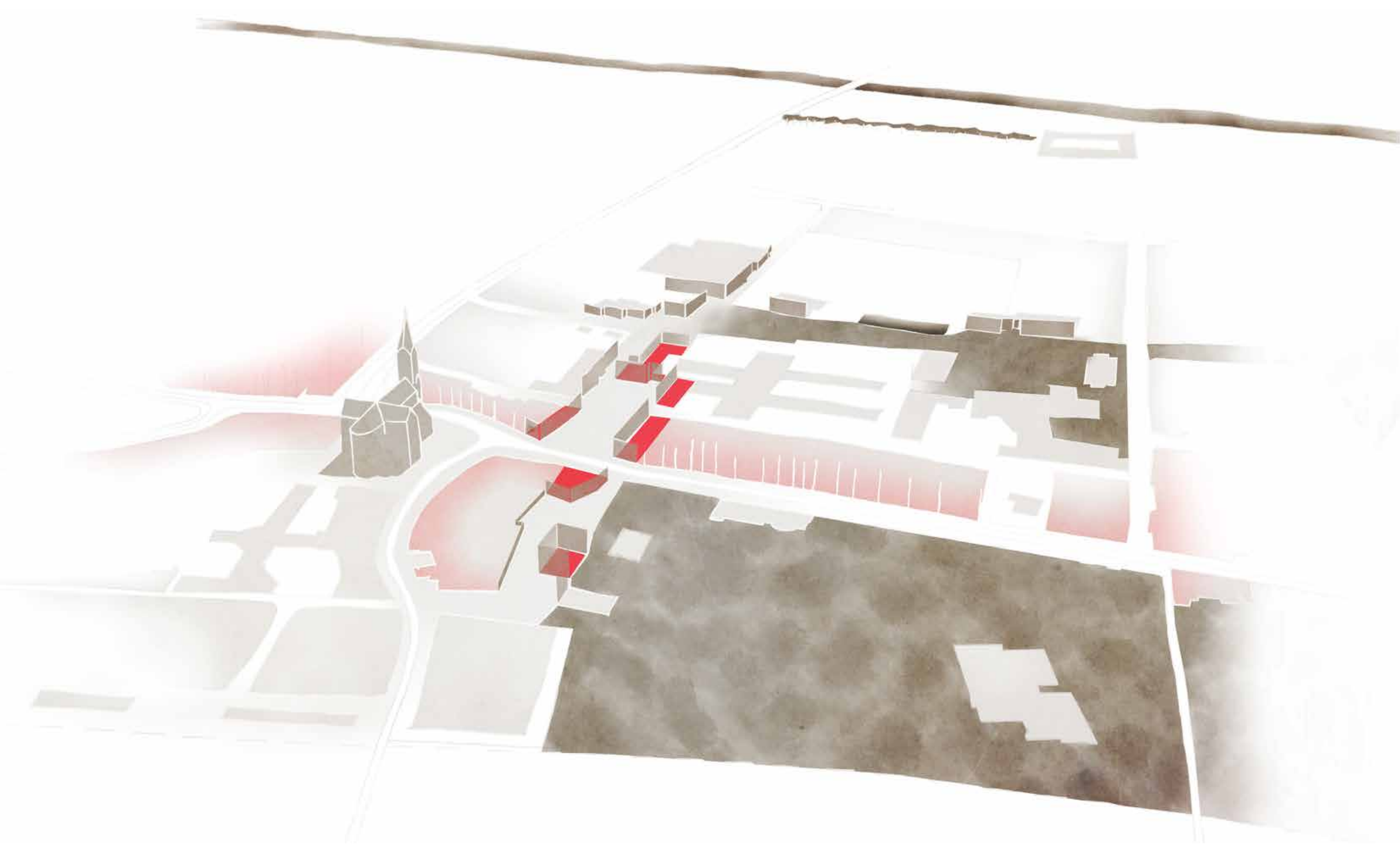


Op een aantal vlakken zoals bevolkingsdichtheid, publieke voorzieningen en handel is Wevelgem meer stad dan dorp. Het masterplan wil daarom ook het openbaar domein, de beleving van de bewoners en gebruikers en het parkeerbeleid een attractief stedelijk karakter geven.

Commercieel gezien beschikt Wevelgem over een aantal troeven. Denk maar aan de enorme passage langs de gewestweg, de relatief grote bevolkingsdichtheid in het

centrum en de beperkte leegstand van commerciële panden.

Het parkeerbeleid speelt hierop in. Een centrumstad als Kortrijk kan zich richten op recreatief winkelen in een autovrij centrum. De grote troef van Wevelgem is die van het dagelijkse, comfortabele en snelle winkelen. Een doordacht parkeerbeleid van kort- en langparkeren zorgt ervoor dat er altijd plaats is voor de deur.



Het masterplan stelt een aanvullend aanbod aan winkelpanden voor. Grotere oppervlaktes bieden kansen voor bestaande handelszaken die wensen door te groeien. Naast handel maken diensten, kantoren en publieke voorzieningen het centrumplein aantrekkelijk en levendig. Gevels die van de avondzon genieten, worden bestemd voor horeca met terrassen. Een extra publieke / maatschappelijke functie naast het CC Guldenberg kan het plein nieuw leven inblazen.



referentie Mechelen



referentie Zuidboulevard Waregem



referentie Archus Roeselare

Het aantal van zo'n 500 parkeerplaatsen in het Wevelgemse centrum blijft behouden. Er verdwijnen geen parkeerplaatsen, enkel de verdeling wordt anders. Dat moet de verkeersdruk op de N8 doen afnemen:

- gevaarlijke situaties worden weggenomen, zoals dwarsparkeren aan het park.
- zoekverkeer op de N8 wordt beperkt door een aantal centumparkings niet langer toegankelijk te maken vanop de steenweg.
- voor verkeer vanuit het noorden (Gullegem en Moorsele) en het zuiden (Lauwe) worden parkings voorzien vóór het de N8 bereikt.

